



- SOMMAIRE DU LIVRET 2 -

- TITRE I - PORTEE DU REGLEMENT P.P.R.	3
CHAPITRE 1 - DISPOSITIONS GENERALES	3
I.1.1. Objet et champ d'application.....	3
I.1.2. Les risques naturels pris en compte	3
I.1.3. Division du territoire en zones de risque	4
I.1.4. Effets du P.P.R.	4
CHAPITRE 2 - MESURES DE PREVENTION GENERALE	6
I.2.1. Remarques générales.....	6
I.2.2. Rappel des dispositions réglementaires	7
I.2.2.1. Concernant l'entretien des cours d'eau	7
I.2.2.2. Concernant la protection des espaces boisés.....	8
I.2.2.3. Concernant l'exploitation des carrières.....	8
I.2.2.4. Concernant la sûreté et la sécurité publique sur le territoire communal	8
I.2.2.5. Concernant la sécurité des occupants de terrains de camping et le stationnement des caravanes	8
I.2.3. En zones directement exposées.....	9
I.2.3.1. Zones à risques forts (zones rouges).....	9
I.2.3.1.1. Occupation et utilisation du sol interdites	9
I.2.3.1.2. Occupation et utilisation du sol autorisées	9
I.2.3.2. Zones à risques moyens et faibles (zones bleues).....	10
I.2.3.2.1. Occupation et utilisation du sol interdites	10
I.2.3.2.2. Occupation et utilisation du sol autorisées	10
I.2.4. En zones non directement exposées aux risques naturels prévisibles (zones blanches)	11
I.2.4.1. Occupation et utilisation du sol interdites	11
I.2.4.2. Mesures de prévention applicables.....	11
I.2.5. Remarques et recommandations liées au comportement des sols en fonction de la teneur en eau	11
- TITRE II - MESURES DE PREVENTION PARTICULIERES	13
CHAPITRE 1 - EN ZONES DIRECTEMENT EXPOSEES (zones bleues).....	14
ANNEXES.....	27
• <i>Lois n° 87-565 du 22 juillet 1987 et n° 95-101 du 2 février 1995</i>	
• <i>Décret P.P.R. n° 95-1089 du 5 octobre 1995,</i>	
• <i>Circulaire du 24 avril 1996,</i>	
• <i>Arrêté préfectoral de prescription 12 septembre 2001.</i>	
Lien vers le rapport de présentation	
<u>Légende de la photographie de couverture : L'Arize vue du pont au village de Campagne-sur-Arize</u>	

CHAPITRE 1 - DISPOSITIONS GENERALES

I.1.1. Objet et champ d'application

Le présent règlement s'applique au territoire communal de Campagne-sur-Arize inclu dans le périmètre d'application du P.P.R. tel qu'il est défini par l'arrêté préfectoral du 12 septembre 2001.

Il définit :

- les mesures de prévention à mettre en œuvre contre les risques naturels prévisibles (article 40-I, 3° de la loi n° 87-565 du 22 juillet 1987 issu de l'article 16 de la loi modificative n° 95-101 du 2 février 1995, titre II, ch. II),

- les mesures relatives à l'aménagement, l'utilisation ou l'exploitation des constructions, des ouvrages, des espaces mis en culture ou plantés existants à la date d'approbation du plan qui doivent être prises par les propriétaires exploitants ou utilisateurs (article 40-I, 4° de la loi n° 87-565 du 22 juillet 1987 issu de l'article 16 de la loi modificative n° 95-101 du 2 février 1995, titre II, ch. II).

A l'extérieur du périmètre d'application où s'appliquent les mesures de prévention générales contenues au titre I de ce livret 2, les demandes d'utilisation et d'occupation du sol, d'espaces essentiellement naturels seront examinées au cas par cas.

I.1.2. Les risques naturels pris en compte au titre du présent document

Ce sont :

➤ le **risque inondation et crue torrentielle** pour lequel les circulaires du 24 janvier 1994 et du 24 avril 1996 rappellent la position de l'Etat selon trois principes qui sont :

- d'interdire à l'intérieur des zones d'inondation soumises aux aléas les plus forts toute construction nouvelle et à saisir toutes les opportunités pour réduire le nombre de constructions exposées,
- de contrôler strictement l'extension de l'urbanisation dans les zones d'expansion des crues où un volume d'eau important peut être stocké et qui jouent le plus souvent un rôle important dans la structuration du paysage et l'équilibre des écosystèmes,
- d'éviter tout endiguement ou remblaiement nouveau qui ne serait pas justifié par la protection de lieux fortement urbanisés.

➤ le **risque mouvement de terrain**, essentiellement représenté par les glissements de terrain, localement par les chutes de pierres et/ou de blocs et les ravinements.

I.1.3. Division du territoire en zones de risque

Conformément à l'article 40-1, 1° et 2° de la loi n° 87-565 du 22 juillet 1987 issu de l'article 16 de la loi modificative n° 95-101 du 2 février 1995, titre II, ch. II, et circulaire du 24/04/96, le territoire communal de Campagne-sur-Arize couvert par le P.P.R. est délimité en :

- **zones exposées aux risques**, différenciées par la nature et l'intensité du risque en zones à risque fort (zones rouges) et en zones à risque moyen (zones bleues),
- **zones non directement exposées aux risques** (zones blanches) mais où des constructions, des ouvrages, des aménagements ou des exploitations agricoles, forestières, artisanales, commerciales ou industrielles pourraient aggraver des risques ou en provoquer de nouveaux.

I.1.4. Effets du P.P.R.

Le P.P.R. approuvé vaut, dans ses indications et son règlement, servitude d'utilité publique et est opposable aux tiers.

Il doit être annexé au plan d'occupation des sols de la commune, s'il existe, conformément à l'article L 126-1 du code de l'urbanisme (art 40-4, de la loi n° 87-565 du 22 juillet 1987 issu de l'article 16 de la loi modificative n° 95-101 du 2 février 1995, titre II, ch. II). En cas de dispositions contradictoires entre ces deux documents, les dispositions du P.P.R. prévalent sur celles du P.O.S. qui doit en tenir compte.

** Effets sur les utilisations et l'occupation du sol*

La loi permet d'imposer pour réglementer le développement des zones tous types de prescriptions s'appliquant aux constructions, aux ouvrages, aux aménagements ainsi qu'aux exploitations agricoles, forestières, artisanales, commerciales ou industrielles.

Toutefois, en application du 4° de l'article 40-1 de la loi du 22 juillet 1987 issu de l'article 16 de la loi modificative n° 95-101 du 2 février 1995, titre II, ch. II :

- ✓ les travaux de prévention imposés sur de l'existant, constructions ou aménagements régulièrement construits conformément aux dispositions du code de l'urbanisme, ne peuvent excéder 10 % de la valeur du bien à la date d'approbation du plan,
- ✓ les travaux d'entretien et de gestion courante des bâtiments implantés antérieurement à l'approbation du plan ou le cas échéant à la publication de l'arrêté mentionné à l'article 6 du décret n° 95-1089 du 5 octobre 1995 sont autorisés.

Remarque :

En application du décret n°95-1089 du 05.10.95, les mesures concernant les bâtiments implantés antérieurement à l'approbation du plan peuvent être rendues obligatoires dans un délai de **5 ans** réductible en cas d'urgence.

La non indication d'un délai signifie a priori que les prescriptions sont d'application « immédiate » et qu'en cas de dégâts suite à un phénomène naturel, les assurances pourront le cas échéant se prévaloir de leur non prise en compte pour ne pas indemniser. Par conséquent, l'option retenue est de dire qu'à défaut de mention particulière, les prescriptions de travaux de mise en sécurité pour l'existant sont assorties d'un délai implicite de 5 ans.

** Effets sur l'assurance des biens et activités*

Par les articles 17, 18 et 19, titre II, ch. II, de la loi n° 95-101 du 2 février 1995 modificative de la loi du 22 juillet 1987, est conservée pour les entreprises d'assurances, l'obligation créée par la loi n° 82-600 du 13 juillet 1982 relative à l'indemnisation des victimes de catastrophes naturelles, d'étendre leurs garanties aux biens et activités, aux effets des catastrophes naturelles.

En cas de non-respect de certaines règles du P.P.R., la possibilité pour les entreprises d'assurances de déroger à certaines règles d'indemnisation des catastrophes naturelles est ouverte par la loi.

** Effets sur les populations*

La loi du 22 juillet 1987 par le 3° de son article 40-1 issu de l'article 16 de la loi modificative n° 95-101 du 2 février 1995, titre II, ch. II, permet la prescription de mesures d'ensemble qui sont en matière de sécurité publique ou d'organisation des secours des mesures de prévention, de protection et de sauvegarde pouvant concerner les collectivités publiques dans le cadre de leurs compétences ou les particuliers ou à leurs groupements.

Ces mesures qui peuvent être rendues obligatoires sont :

- les règles relatives aux réseaux et infrastructures publics desservant les zones exposées et visant à faciliter les éventuelles mesures d'évacuation et l'intervention des secours,
- les prescriptions aux particuliers, ou aux groupements de particuliers quand ils existent, de réalisations de travaux contribuant à la prévention des risques ou d'intervention en cas de survenance des phénomènes considérés,
- les prescriptions pour la réalisation de constructions ou d'aménagements nouveaux, subordonnés à la constitution d'associations syndicales chargées de certains travaux nécessaires à la prévention des risques.

CHAPITRE 2 : MESURES DE PREVENTION GENERALES

I.2.1. Remarques générales

Un des objectifs essentiels du Plan de Prévention des Risques naturels prévisibles est l'affichage du risque, c'est-à-dire le "porté à la connaissance" des responsables communaux et du public de l'existence de risques naturels sur certaines parties du territoire communal.

Les mesures de préventions physiques à l'égard d'un risque naturel, comportent trois niveaux d'intervention possibles :

- ✓ **des mesures générales ou d'ensemble** qui visent à supprimer ou à atténuer les risques sur un secteur assez vaste, à l'échelle d'un groupe de maisons ou d'un équipement public, et relèvent de l'initiative et de la responsabilité d'une collectivité territoriale (commune ou département),
- ✓ **des mesures collectives** qui visent à supprimer ou à atténuer les risques à l'échelle d'un groupe de maisons (lotissement, ZAC, ...) et qui relèvent de l'initiative et de la responsabilité d'un ensemble de propriétaires ou d'un promoteur. Dans la pratique, la communauté territoriale (commune ou département) est souvent appelée à s'y substituer pour faire face aux travaux d'urgence,
- ✓ **des mesures individuelles** qui peuvent être :
 - soit, mises en œuvre spontanément à l'initiative du propriétaire du lieu ou d'un candidat constructeur, sur recommandation du maître d'œuvre, de l'organisme contrôleur ou de l'administration,
 - soit, imposées et rendues obligatoires en tant que prescriptions administratives opposables et inscrites comme telles dans le Plan de Prévention des Risques naturels prévisibles,
 - soit, des recommandations.

L'ensemble des mesures de prévention générales et individuelles opposables constitue le règlement du Plan de Prévention des Risques naturels prévisibles.

Les mesures de prévention générales (ou collectives) ont pour but de réduire le niveau d'aléa d'un phénomène dommageable. Il est exceptionnel que les mesures de prévention générales, qui sont en général des ouvrages actifs ou passifs, suppriment totalement un aléa.

Le zonage des aléas et du Plan de Prévention des Risques naturels prévisibles (zones rouges - zones bleues) tient compte de la situation actuelle des mesures de prévention générale ou (collectives) permanentes. Le zonage pourra être modifié, à l'occasion de procédures de révision du Plan de Prévention des Risques naturels prévisibles, pour tenir compte :

- soit, dans un sens moins restrictif (retrait de zone rouge), de la mise en place d'ouvrages de protection nouveaux,
- soit, à l'inverse, de la disparition, par défaut d'entretien, d'ouvrages de protection ou d'un mode d'occupation du terrain considéré jusqu'alors comme particulièrement protecteur.

La conservation des ouvrages de prévention générale ou collective relève de la responsabilité du maître d'ouvrage ; le Maire, pour les premiers, les associations de propriétaires ou toute autorité s'y substituant, pour les seconds.

I.2.2. Rappel des dispositions réglementaires

Certaines réglementations d'ordre public concourent à des actions préventives contre les risques naturels. C'est le cas notamment des dispositions du Code Rural en matière d'entretien des cours d'eau, des Codes Forestier et de l'Urbanisme concernant la protection des espaces boisés et du Code Minier en matière de travaux en carrière.

I.2.2.1. Concernant l'entretien des cours d'eau

Les lits des cours d'eau sur le territoire de la commune de Campagne-sur-Arize appartiennent, jusqu'à la ligne médiane, aux propriétaires riverains. Ce droit implique en réciproque des obligations d'entretien qui consistent en travaux de curage comprenant :

- la suppression des arbres qui ont poussé dans le lit ou sont tombés dans le cours d'eau,
- la remise en état des berges,
- la suppression des atterrissements gênants qui ne sont pas encore devenus des alluvions,
- l'enlèvement des dépôts et vases.

Le curage est cependant un simple rétablissement du cours d'eau dans ses dimensions primitives, tant en largeur qu'en profondeur, et non une amélioration de son lit.

Le préfet du département de l'Ariège est chargé par la loi des 12 et 20 août 1790 et celle du 8 avril 1898 d'assurer la police des eaux, lui donnant la possibilité d'ordonner par arrêté l'exécution d'office du curage d'un cours d'eau. Ces dispositions, reconduites et complétées par la loi n° 92-3 du 3 janvier 1992 sur l'eau, ont été modifiées et complétées par le titre II, chapitre III "De l'entretien régulier des cours d'eau" de la loi n° 95-101 relative au renforcement de la protection de l'environnement et modificative du livre I^{er} du Code rural.

I.2.2.2. Concernant la protection des espaces boisés

Les dispositions essentielles concernant la protection de la forêt sont inscrites dans le Code Forestier et le Code de l'Urbanisme.

☐ Code Forestier - Conservation et police des bois et Forêts en général

La réglementation des défrichements est applicable aux particuliers par le biais des articles L 311-1, L 311-2, L 311-3, Titre 1, chapitre 1, Livre III du Code Forestier.

- Forêt de protection

Il peut être fait application des dispositions des articles L 411-1 et 412-18 , Titre I, chapitre 1 et suivants, livre IV du Code Forestier pour le classement de forêts publiques et privées présentant un rôle de protection certain, tel est le cas par exemple des boisements de versant raide sur sols sensibles.

□ Code de l'Urbanisme - Espaces boisés

En application de l'article L 130 -1, Titre III du Code de l'Urbanisme, les espaces boisés, publics ou privés, ont la possibilité d'être classés en espaces boisés à conserver au titre du Plan d'Occupation des Sols. Ce classement entraîne de plein droit le rejet de toute demande de défrichement.

Par ailleurs (articles L 130-1 L 130-2 et L 130-3), sauf existence d'un plan de gestion agréé, toute coupe ou tout abattage d'arbres dans un espace boisé classé est soumis à autorisation préalable délivrée par l'administration. Les coupes rases sur de grandes surfaces et sur versant soumis à des risques naturels sont en principe proscrites.

I.2.2.3. Concernant l'exploitation des carrières

L'exploitant des carrières en galerie ou à ciel ouvert est assujéti à l'application et à la mise en œuvre de dispositions définies par le Code Minier article 84.

I.2.2.4. Concernant la sûreté et la sécurité publique sur le territoire communal

L'organisation de la sécurité, en vertu des pouvoirs de police conféré par le Code général des collectivités territoriales, est du ressort du Maire sous le contrôle administratif du représentant de l'Etat dans le département (Art. L 2212-1 à L 2212-5 du Code des Collectivités Territoriales). Toutefois, le Préfet dispose dans des conditions strictes d'un pouvoir de substitution au Maire (art. L 2215-1) en matière de sécurité publique.

I.2.2.5. Concernant la sécurité des occupants de terrains de camping et le stationnement des caravanes

Conformément aux dispositions du décret n° 94-614 du 13 Juillet 1994 relatif aux prescriptions permettant d'assurer la sécurité des terrains de camping et de stationnement des caravanes soumis à un risque naturel ou technologique prévisible **le Maire fixe**, sur avis de la sous-commission départementale pour la sécurité des campings, pour chaque terrain les prescriptions d'information, d'alerte, d'évacuation permettant d'assurer la sécurité des occupants des terrains situés dans les zones à risques ainsi que le délai dans lequel elles devront être réalisées.

L'implantation nouvelle de terrains de camping et le stationnement nocturne des camping-cars ne sont autorisés que sur les zones hors risque du P.P.R. (zones blanches du zonage).

I.2.3. En zones directement exposées

Ces zones sont distinguées en zones à risques forts (zones rouges) et zones à risques moyens (zones bleues).

I.2.3.1. Zones à risques forts (zones rouges)

Sont concernées les zones numérotées : n° **1, 5, 8, 9, 11, 12, 13, 15, 18, 19, 20, 21, 24, 26, 28, 29, 30, 32, 33, 35, 37** et **42** du P.P.R.

Pour les écoulements d'eau, la zone rouge correspond, notamment en terrain meuble, à un recul obligatoire d'une largeur minimale de L= 5 m depuis le haut des berges instaurant le passage pour l'entretien des berges par des engins mécaniques.

I.2.3.1.1. Occupation et utilisation du sol interdites

Sont interdits tous travaux, remblais, dépôts de matériaux (bois, balles de paille...) et matériels non ou difficilement déplaçables ou susceptibles de polluer les eaux, constructions, activités et installations de quelque nature qu'elle soit augmentant la population exposées (notamment les campings-caravanages ne relevant pas des dispositions légales, les centres équestres,...), à l'exception des autorisations visées à l'article I.2.3.1.2.

I.2.3.1.2. Occupation et utilisation du sol autorisées

Sous réserve de ne pas aggraver les risques ni d'en provoquer de nouveaux et de ne pas conduire à une augmentation de la population exposée, les occupations et utilisations du sol suivantes, relevant ou non du Code de l'Urbanisme, sont autorisées :

- hors risque de chute de pierres et/ou de blocs, l'aménagement d'espaces naturels tels les parcs urbains, jardins, squares (dans lesquels le mobilier urbain sera scellé) ou de stationnement automobile collectif au niveau du sol, dans la mesure où ces aménagements ne nuisent ni à l'écoulement, ni au stockage des eaux,
- les utilisations agricoles traditionnelles : parcs, prairies de fauche, cultures, à l'exception en zone inondable des plantations de hautes tiges et serres rigides réduisant la zone d'expansion des crues,
- hors risque de chute de pierres et/ou de blocs, la construction et l'aménagement d'accès de sécurité extérieurs aux constructions en limitant l'encombrement par rapport à l'écoulement des eaux et en les positionnant sur les parties les moins exposées à la provenance du risque,
- hors risque de chute de pierres et/ou de blocs et hors risque de crue torrentielle, et sous réserve qu'ils ne fassent pas l'objet d'une habitation et n'excèdent pas 20 m² d'emprise au sol :
 - les abris légers et annexes des bâtiments d'habitation, les équipements sanitaires nécessaires à l'activité touristique et sportive, les constructions et installations directement liées à l'exploitation agricole ou forestière existantes, non destinées à la présence d'animaux et/ou à des dépôts de matériaux et de matériels non ou difficilement déplaçables ou pouvant entraîner une pollution des eaux,
- les travaux d'entretien et de gestion courants des constructions et installations implantées antérieurement à la publication du P.P.R., notamment les aménagements internes, les traitements de façades, la réfection des toitures,
- les réparations effectuées sur un bâtiment sinistré dans le cas où la cause des dommages n'a pas de lien avec le risque qui a entraîné le classement en zone rouge et dans la mesure où elles n'amènent pas un changement de destination,

- tous travaux et aménagements destinés à réduire les conséquences des risques et à améliorer la sécurité, en particulier les dispositifs de mise hors service des réseaux intérieurs (gaz, téléphone, électricité, etc...) situés en aval des appareils de comptage,
- les travaux d'équipements et d'infrastructures à condition qu'ils n'offrent qu'une vulnérabilité restreinte et que leurs conditions d'implantation fassent l'objet d'une étude préalable présentée par le pétitionnaire (respect de la transparence hydraulique dans les zones inondables par exemple) qui justifie une modification d'impact restreinte sur les parcelles voisines,
- tous travaux de démolition de construction n'aggravant pas le niveau aléa.

1.2.3.2. En zones à risques moyens ou faibles (zones bleues)

Sont concernées les zones numérotées : n° 2, 3, 4, 6, 7, 10, 14, 16, 17, 22, 23, 25, 27, 31, 34, 36, 38, 39, 40, 41, 43 et 44 du P.P.R

1.2.3.2.1. Occupation et utilisation du sol interdites

A l'exception des autorisations visées à l'article 1.2.3.2.2, sont interdits tous travaux, remblais, construction, activités et installations de quelque nature qu'ils soient, sauf si leurs conditions d'implantation ont fait l'objet d'une étude préalable présentée par le pétitionnaire (respect de la transparence hydraulique dans les zones inondables par exemple) qui justifie une modification d'impact restreinte sur les parcelles voisines.

1.2.3.2.2. Occupation et utilisation du sol autorisées

Sont autorisés, sous réserve de ne pas aggraver le risque ni d'en provoquer de nouveaux, les occupation et utilisation du sol autorisées énumérées et décrites dans le répertoire de zones de risques ci-après (Titre II, CHAPITRE 1). Toutefois, les réaménagements de camping-caravanage situées dans des zones à risques moyens devront faire l'objet d'un examen et d'un avis de la sous-commission particulière camping de la Commission Consultative Départementale de la Sécurité d'Accessibilité (C.C.D.S.A.) ainsi que d'un cahier des prescriptions concernant les mesures de prévention des risques naturels par l'information, l'alerte et l'évacuation.

1.2.4. En zones non directement exposées aux risques naturels prévisibles (zones blanches)

1.2.4.1. Occupation et utilisation du sol interdites

Aucune au titre du P.P.R. toutefois, les implantations de terrains de camping-caravanage situées dans une zone non directement exposée aux risques devront être examinées cas par cas pour les installations existantes ou à l'occasion des demandes d'autorisations d'ouverture (en fonction de leur conditions d'accès plus particulièrement).

1.2.4.2. Mesures de prévention applicables

rappel : la réalisation d'un projet routier et/ou d'urbanisme nécessite son adaptation au terrain et non l'inverse, en préalable le recours à une étude de sol diligentée par un bureau d'étude compétent est donc fortement conseillé.

1.2.5. Remarques et recommandations liées au comportement des sols en fonction de la teneur en eau (Source : GUIDE DE PREVENTION "Sécheresse et Construction", Ministère de l'Environnement, Direction de la Prévention des Pollutions et des Risques, Délégation aux Risques Majeurs.)

Il convient d'attirer l'attention des porteurs de projet de construction et d'infrastructure sur la nécessité de leur adaptation aux sols. Le choix de la profondeur et du niveau d'ancrage ainsi que du mode de fondation doivent être réfléchis pour s'affranchir de désordres aux bâtis consécutifs aux comportements des sols.

Les études géotechniques en préalable à la réalisation du (des) projets(s) sont donc fortement recommandées. Elles permettent de déterminer la capacité de retrait du sol sous l'action de la sécheresse et par conséquent de définir le dimensionnement des ouvrages de prévention et les dispositions constructives.

✓ Les dispositions constructives sur les bâtiments nouveaux porteront sur les fondations, la structure du bâtiment et l'éloignement des eaux de ruissellement et des eaux de toiture mais aussi de l'eau circulant dans le sol. Une étude géotechnique permet de déterminer la profondeur des fondations en tenant compte de la capacité de retrait du sol sous l'action de la sécheresse.

- Les fondations seront continues et armées, coulées à pleine fouille et leur profondeur sera déterminée en fonction de la capacité de retrait des sols (de 1 à 2,5 m, bien que le voisinage de grands arbres peut se faire sentir à des profondeurs susceptibles d'atteindre 5 m). On évitera les fondations à des profondeurs différentes. Une étude géotechnique prenant en compte la sensibilité du sol aux variations de la teneur en eau détermine la profondeur des fondations en fonction de la capacité de retrait des sols sous l'action de la sécheresse.
- Les structures en élévation comporteront des chaînages horizontaux et verticaux.
- Les ouvrages périphériques ont pour but d'éviter que le sol des fondations ne puisse être soumis à d'importantes et brutales variations de teneur en eau. On éloignera les eaux de ruissellement par des contrepentes, par des revêtements superficiels étanches. Les eaux de toiture seront collectées dans des ouvrages étanches et éloignées des constructions. Les eaux circulant dans le terrain seront, si nécessaire, collectées et évacuées par un système de drainage. Les ruptures de canalisations provoquées par les mouvements du sol peuvent générer de graves désordres dans les bâtiments. Elles seront aussi flexibles que possible et les joints

seront réalisés avec des produits souples. On prendra soin de ne pas les bloquer dans le gros œuvre ou de leur faire longer les bâtiments.

- Par ailleurs, les constructeurs doivent tenir compte de l'existence d'arbre et de l'incidence qu'ils peuvent avoir à l'occasion d'une sécheresse particulière ou de leur disparition ultérieure. Il est donc conseillé d'implanter la construction en dehors du domaine d'influence des arbres, d'examiner la possibilité d'abattre les arbres gênants le plus tôt possible avant la construction, de descendre les fondations à une profondeur où les racines n'induisent plus de variation de teneur en eau.

✓ **Les constructions existantes** ne font l'objet d'aucune disposition particulière concernant les fondations et la structure. Cependant, il convient de vérifier le bon fonctionnement des drainages existants. La décision de mettre en place un nouveau réseau de drainage ne peut être prise qu'après avoir consulté un spécialiste qui évalue les désordres induits du fait de la modification de la teneur en eau des terrains drainés. Il est nécessaire de vérifier l'étanchéité des réseaux d'évacuation et d'arrivée d'eau, de mettre en place ou d'entretenir un dispositif de collecte et d'évacuation des eaux pluviales et d'entretenir la végétation (élagage, arrosage, abattage, création d'un écran antiracines...).

UTILISATION PRATIQUE DU REGLEMENT DU P.P.R.

1. REPERAGE DE LA PARCELLE CADASTRALE DANS UNE ZONE DE RISQUE

* La carte du P.P.R. permet de repérer toute parcelle cadastrale par rapport à une zone de risque (bleue ou rouge) ou de non-risque (zone blanche),

* Relever le numéro de la zone de risque concernée sur la carte P.P.R.

2. UTILISATION DU REGLEMENT

* Si le numéro de la zone de risque correspond à une zone rouge, prendre connaissance des mesures de prévention générales applicables :

- à l'ensemble du territoire (chapitre 2, paragraphe 1.2.1, p. 6 du règlement),
- aux zones directement exposées (chapitre 2, paragraphe 1.2.3.1, p. 9 du règlement).

* Si le numéro de la zone de risque correspond à une zone bleue, prendre connaissance :

- des mesures de prévention générales applicables :
 - à l'ensemble du territoire (chapitre 2, paragraphe 1.2.1, p. 6) du règlement),
 - aux zones directement exposées (chapitre 2, paragraphe 1.2.3.2, p.10 du règlement),
- des prescriptions obligatoires ou de recommandations (Titre II, p. 14 à 26 du règlement) ; ces mesures sont désignées par des numéros codifiés.

TITRE II. MESURES DE PREVENTION PARTICULIERES

CHAPITRE 1 - EN ZONES DIRECTEMENT EXPOSEES (zones bleues)

Par zones, les mesures de prévention particulières applicables en complément des mesures générales sont les suivantes :

Désignation de la zone à risque		
N°	Localisation	Type de phénomène naturel
2	Arize – Nogarède, Les Bourdals, Courbaut d'en bas, la gare	Crue torrentielle

Sont autorisés, à condition de ne pas aggraver le risque ni d'en provoquer de nouveaux :

- les constructions à usage d'habitation,
- les constructions annexes d'habitation (ex : garage, abri de jardin...) sous réserve qu'elles n'amènent pas de stockage de matières polluantes, qu'elles n'entraînent pas un exhaussement de la ligne d'eau et qu'elles ne modifient pas les conditions d'écoulement,
- les constructions et installations directement liées à une activité agricole ou forestière,
- l'aménagement ou l'extension limitée à 10% de l'emprise au sol, sans sous-sols, des bâtiments existants ne constituant pas un obstacle à l'écoulement débordant de l'Arize, susceptible de créer un exhaussement de la ligne d'eau et de modifier les conditions d'écoulement,
- les travaux d'entretien et de gestion courants des constructions et installations existantes, notamment les aménagements internes, les traitements de façades, la réfection des toitures ... sauf s'ils conduisent à une augmentation de la vulnérabilité,
- les travaux d'entretien des infrastructures et réseaux nécessaires au fonctionnement des services publics,
- les travaux de création et de mise en place des infrastructures et réseaux nécessaires au fonctionnement des services publics,
- la construction et l'aménagement d'accès de sécurité extérieur en limitant l'encombrement par rapport à l'écoulement des eaux,
- toute réalisation liée à des aménagements hydrauliques sous réserve de la réalisation d'une étude préalable,
- les travaux et aménagements de nature à réduire les risques,
- les utilisations agricoles traditionnelles : parcs, prairies de fauche, cultures, à l'exception en zone inondable des plantations de hautes tiges et serres rigides réduisant la zone d'expansion des crues,

PRESCRIPTIONS APPLICABLES AU BATI

*Rappel : - dépôts de matières et de remblais interdits,
- sous-sols interdits.*

Les prescriptions suivantes devront être réalisées en fonction de la cote de référence, estimée à une hauteur $H = + 0,80$ m par rapport au terrain naturel.

➤ Au bâti existant

- toutes les structures ou matériaux putrescibles ou sensibles à la corrosion situés en dessous de la cote de référence doivent être traités avec des produits hydrofuges ou anti-corrosifs et régulièrement entretenus,
- les appareils de comptage doivent être placés au-dessus de la cote de référence ou implantés dans un boîtier étanche. Les réseaux intérieurs sensibles (téléphone, électricité, etc...) situés en aval des appareils de comptage doivent être protégés (étanchéité,...) et dotés d'un dispositif de mise hors service automatique ou établis entièrement au-dessus de la cote de référence,

- le stockage des produits sensibles à l'humidité sera réalisé de manière à être situés hors d'eau (enceinte étanche et fermée, lestée ou arrimée, résistant aux effets de la crue ou situé au dessus de la cote de référence),
- les coffrets d'alimentation électrique et les chaudières individuelles et collectives devront être positionnés au-dessus de cote de référence ou situés dans une enceinte étanche (cuvelage,...) jusqu'à la hauteur de la cote de référence. Il en est de même pour les appareils électroménagers, électroniques et micromécaniques vulnérables à l'eau et difficilement déplaçables (congélateurs, etc...),
- le tableau de distribution électrique doit être conçu de façon à pouvoir couper facilement l'électricité dans tout le niveau inondable, sans couper dans les niveaux supérieurs,
- les menuiseries, portes, fenêtres, revêtements de sols et de murs, protections phoniques et thermiques, situés en dessous de la cote de référence doivent être réalisés, en cas de réfection ou remplacement, avec des matériaux soit insensibles à l'eau, soit convenablement traités, et à fermetures étanches,

➤ Au bâti futur

- les constructions nouvelles devront présenter leur plus petite dimension à la direction de l'écoulement principal,
- les planchers des surfaces habitables devront être situés au-dessus de la cote de référence,
- le niveau de fondation sera porté à une profondeur minimale de P = + 1,00 m par rapport au terrain naturel,
- les accès doivent être reportés sur les façades abritées,
- les constructeurs doivent prendre toutes mesures nécessaires pour que les bâtiments et constructions résistent aux pressions hydrostatiques développées sur les façades exposées où les redans de façades sont à éviter sur toute la hauteur du rez de chaussée,
- les réseaux d'assainissement et d'alimentation en eau potable doivent être étanches et pouvoir résister à des affouillements, des tassements ou des érosions localisés. La mise en place de système d'assainissement autonome est interdite,
- les citernes de toute nature ou cuves à mazout, à gaz..., devront être lestées ou fixées, résister à la pression hydrostatique et leurs orifices non étanches et branchements sensibles situés au-dessus de la cote de référence,
- les locaux dont les planchers destinés à recevoir des matériels coûteux (équipements électroniques, micromécaniques et appareils électroménagers vulnérables à l'eau et difficilement déplaçables) ne sont pas situés au-dessus de la cote de référence devront être constitués d'un cuvelage étanche.

Autres Prescriptions applicables

➤ **Boisements** : - entretien et protection de la ripisylve des berges de l'Arize,

➤ **Travaux** :

- entretien et surveillance du lit de l'Arize,
- entretien des ouvrages hydrauliques (ouvrages de protection de berges, ouvrage de prise d'eau...)
- perméabilité d'au moins 80% des clôtures s'opposant à l'écoulement des eaux et suppression des obstacles au retour des eaux de débordement vers le cours d'eau.

Désignation de la zone à risque		
N°	Localisation	Type de phénomène naturel
3	Arize - Mirande, La Barrere, Village, la gare, Courbaut d'en bas	Crue torrentielle

Sont autorisés, à condition de ne pas aggraver le risque ni d'en provoquer de nouveaux :

- les constructions à usage d'habitation,
- les constructions annexes d'habitation (ex : garage, abri de jardin...) sous réserve qu'elles n'amènent pas de stockage de matières polluantes, qu'elles n'entraînent pas un exhaussement de la ligne d'eau et qu'elles ne modifient pas les conditions d'écoulement,
- constructions et installations directement liées à une activité agricole ou forestière,
- les changements de destination des constructions existantes (ex : habitation transformée en atelier,...) sous réserve qu'ils n'augmentent pas les enjeux,
- l'aménagement ou l'extension limitée à 10% de l'emprise au sol, sans sous-sols, des bâtiments existants ne constituant pas un obstacle à l'écoulement débordant de l'Arize, susceptible de créer un exhaussement de la ligne d'eau et de modifier les conditions d'écoulement,
- les travaux d'entretien et de gestion courants des constructions et installations existantes, notamment les aménagements internes, les traitements de façades, la réfection des toitures ... sauf s'ils conduisent à une augmentation de la vulnérabilité,
- les travaux d'entretien des infrastructures et réseaux nécessaires au fonctionnement des services publics,
- les travaux de création et de mise en place des infrastructures et réseaux nécessaires au fonctionnement des services publics,
- la construction et l'aménagement d'accès de sécurité extérieur en limitant l'encombrement par rapport à l'écoulement des eaux,
- toute réalisation liée à des aménagements hydrauliques sous réserve que la production d'une étude préalable,
- les travaux et aménagements de nature à réduire les risques,
- les utilisations agricoles traditionnelles : parcs, prairies de fauche, cultures, à l'exception en zone inondable des plantations de hautes tiges et serres rigides réduisant la zone d'expansion des crues,

PRESCRIPTIONS APPLICABLES AU BATI

*Rappel : - dépôts de matières et de remblais interdits,
- sous-sols interdits.*

Les prescriptions suivantes devront être réalisées en fonction de la cote de référence, estimée à une hauteur $H = + 0,50$ m par rapport au terrain naturel.

> Au bâti existant

- toutes les structures ou matériaux putrescibles ou sensibles à la corrosion situés en dessous de la cote de référence doivent être traités avec des produits hydrofuges ou anti-corrosifs et régulièrement entretenus,
- les appareils de comptage doivent être placés au-dessus de la cote de référence ou implantés dans un boîtier étanche. Les réseaux intérieurs sensibles (téléphone, électricité, etc...) situés en aval des appareils de comptage doivent être protégés (étanchéité,...) et dotés d'un dispositif de mise hors service automatique ou établis entièrement au-dessus de la cote de référence,
- le stockage des produits sensibles à l'humidité sera réalisé de manière à être situés hors d'eau (enceinte étanche et fermée, lestée ou arrimée, résistant aux effets de la crue ou situé au dessus de la cote de référence),
- les coffrets d'alimentation électrique et les chaudières individuelles et collectives devront être positionnés au-dessus de cote de référence ou situés dans une enceinte étanche (cuvelage,...) jusqu'à la hauteur de la cote de référence. Il en est de même pour les appareils électroménagers,

électroniques et micromécaniques vulnérables à l'eau et difficilement déplaçables (congélateurs, etc...),

- le tableau de distribution électrique doit être conçu de façon à pouvoir couper facilement l'électricité dans tout le niveau inondable, sans couper dans les niveaux supérieurs,
- les menuiseries, portes, fenêtres, revêtements de sols et de murs, protections phoniques et thermiques, situés en dessous de la cote de référence doivent être réalisés, en cas de réfection ou remplacement, avec des matériaux soit insensibles à l'eau, soit convenablement traités, et à fermetures étanches,

➤ **Au bâti futur**

- les constructions nouvelles devront présenter leur plus petite dimension à la direction de l'écoulement principal,
- les planchers des surfaces habitables devront être situés au-dessus de la cote de référence,
- le niveau de fondation sera porté à une profondeur minimale de $P = + 1,00$ m par rapport au terrain naturel,
- les accès doivent être reportés sur les façades abritées,
- les constructeurs doivent prendre toutes mesures nécessaires pour que les bâtiments et constructions résistent aux pressions hydrostatiques développées sur les façades exposées où les redans de façades sont à éviter sur toute la hauteur du rez de chaussée,
- les réseaux d'assainissement et d'alimentation en eau potable doivent être étanches et pouvoir résister à des affouillements, des tassements ou des érosions localisés. La mise en place de système d'assainissement autonome est interdite,
- les citernes de toute nature ou cuves à mazout, à gaz..., devront être lestées ou fixées, résister à la pression hydrostatique et leurs orifices non étanches et branchements sensibles situés au-dessus de la cote de référence,
- les locaux dont les planchers destinés à recevoir des matériels coûteux (équipements électroniques, micromécaniques et appareils électroménagers vulnérables à l'eau et difficilement déplaçables) ne sont pas situés au-dessus de la cote de référence devront être constitués d'un cuvelage étanche.

Autres Prescriptions applicables

➤ **Boisements** : - entretien et protection de la ripisylve des berges de l'Arize,

➤ **Travaux** :

- entretien et surveillance du lit de l'Arize,
- entretien des ouvrages hydrauliques (ouvrages de protection de berges, ouvrage de prise d'eau...)
- perméabilité d'au moins 80% des clôtures s'opposant à l'écoulement des eaux et suppression des obstacles au retour des eaux de débordement vers le cours d'eau.

Désignation de la zone à risque		
N°	Localisation	Type de phénomène naturel
4	Arize - Bertranet, Balagué, Les Quoals, Fonds du Vignoble	Crue torrentielle
7	Dourne - Sous Carrere, le Riou	

Sont autorisés, à condition de ne pas aggraver le risque ni d'en provoquer de nouveaux :

- les constructions annexes d'habitation (ex : garage, abri de jardin...) sous réserve qu'elles n'amènent pas de stockage de matières polluantes, qu'elles n'entraînent pas un exhaussement de la ligne d'eau et qu'elles ne modifient pas les conditions d'écoulement,
- constructions et installations directement liées à une activité agricole ou forestière,
- les travaux d'entretien des infrastructures et réseaux nécessaires au fonctionnement des services publics,
- les travaux de création et de mise en place des infrastructures et réseaux nécessaires au fonctionnement des services publics,
- toute réalisation liée à des aménagements hydrauliques sous réserve que la production d'une étude préalable,
- les travaux et aménagements de nature à réduire les risques,
- les utilisations agricoles traditionnelles : parcs, prairies de fauche, cultures, à l'exception en zone inondable des plantations de hautes tiges et serres rigides réduisant la zone d'expansion des crues,

PRESCRIPTIONS APPLICABLES AU BATI

*Rappel : - dépôts de matières et de remblais interdits,
- sous-sols interdits.*

Les prescriptions suivantes devront être réalisées en fonction de la côte de référence, estimée à une hauteur H= + 0,50 m par rapport au terrain naturel.

➤ Au bâti futur

- les constructions nouvelles devront présenter leur plus petite dimension à la direction de l'écoulement principal,
- les planchers des surfaces habitables devront être situés au-dessus de la cote de référence,
- le niveau de fondation sera porté à une profondeur minimale de P = + 1,00 m par rapport au terrain naturel,
- les accès doivent être reportés sur les façades abritées,
- les constructeurs doivent prendre toutes mesures nécessaires pour que les bâtiments et constructions résistent aux pressions hydrostatiques développées sur les façades exposées où les redans de façades sont à éviter sur toute la hauteur du rez de chaussée,
- les réseaux d'assainissement et d'alimentation en eau potable doivent être étanches et pouvoir résister à des affouillements, des tassements ou des érosions localisés. La mise en place de système d'assainissement autonome est interdite,
- les citernes de toute nature ou cuves à mazout, à gaz..., devront être lestées ou fixées, résister à la pression hydrostatique et leurs orifices non étanches et branchements sensibles situés au-dessus de la cote de référence,
- les locaux dont les planchers destinés à recevoir des matériels coûteux (équipements électroniques, micromécaniques et appareils électroménagers vulnérables à l'eau et difficilement déplaçables) ne sont pas situés au-dessus de la cote de référence devront être constitués d'un cuvelage étanche.

Autres Prescriptions applicables

- **Boisements** : - entretien et protection de la ripisylve des berges de l'Arize et de la Dourne,
- **Travaux** : - entretien et surveillance du lit de l'Arize et de la Dourne,
- entretien des ouvrages hydrauliques (ouvrages de protection de berges, ouvrage de prise d'eau...)
- perméabilité d'au moins 80% des clôtures s'opposant à l'écoulement des eaux et suppression des obstacles au retour des eaux de débordement vers les cours d'eau.

Désignation de la zone à risque		
N°	Localisation	Type de phénomène naturel
6 38	Dourne - Prat Martre Garrou	Crue torrentielle

Sont autorisés, à condition de ne pas aggraver le risque ni d'en provoquer de nouveaux :

- les constructions annexes d'habitation (ex : garage, abri de jardin...) sous réserve qu'elles n'amènent pas de stockage de matières polluantes, qu'elles n'entraînent pas un exhaussement de la ligne d'eau et qu'elles ne modifient pas les conditions d'écoulement,
- constructions et installations directement liées à une activité agricole ou forestière,
- les travaux d'entretien des infrastructures et réseaux nécessaires au fonctionnement des services publics,
- les travaux de création et de mise en place des infrastructures et réseaux nécessaires au fonctionnement des services publics,
- la construction et l'aménagement d'accès de sécurité extérieur en limitant l'encombrement par rapport à l'écoulement des eaux,
- toute réalisation liée à des aménagements hydrauliques sous réserve que la production d'une étude préalable,
- les travaux et aménagements de nature à réduire les risques,
- les utilisations agricoles traditionnelles : parcs, prairies de fauche, cultures, à l'exception en zone inondable des plantations de hautes tiges et serres rigides réduisant la zone d'expansion des crues,

PRESCRIPTIONS APPLICABLES AU BATI

*Rappel : - dépôts de matières et de remblais interdits,
- sous-sols interdits.*

Les prescriptions suivantes devront être réalisées en fonction de la côte de référence, estimée à une hauteur H= + 0,80 m par rapport au terrain naturel.

➤ Au bâti futur

- les constructions nouvelles devront présenter leur plus petite dimension à la direction de l'écoulement principal,
- les planchers des surfaces habitables devront être situés au-dessus de la cote de référence,
- le niveau de fondation sera porté à une profondeur minimale de P = + 1,00 m par rapport au terrain naturel,
- les accès doivent être reportés sur les façades abritées,
- les constructeurs doivent prendre toutes mesures nécessaires pour que les bâtiments et constructions résistent aux pressions hydrostatiques développées sur les façades exposées où les redans de façades sont à éviter sur toute la hauteur du rez de chaussée,
- les réseaux d'assainissement et d'alimentation en eau potable doivent être étanches et pouvoir résister à des affouillements, des tassements ou des érosions localisés. La mise en place de système d'assainissement autonome est interdite,
- les citernes de toute nature ou cuves à mazout, à gaz..., devront être lestées ou fixées, résister à la pression hydrostatique et leurs orifices non étanches et branchements sensibles situés au-dessus de la cote de référence,
- les locaux dont les planchers destinés à recevoir des matériels coûteux (équipements électroniques, micromécaniques et appareils électroménagers vulnérables à l'eau et difficilement déplaçables) ne sont pas situés au-dessus de la cote de référence devront être constitués d'un cuvelage étanche.

Autres Prescriptions applicables

- **Boisements** : - entretien et protection de la ripisylve des berges des cours d'eau,
- **Travaux** : - perméabilité d'au moins 80% des clôtures s'opposant à l'écoulement des eaux et suppression des obstacles au retour des eaux de débordement vers les cours d'eau,
- entretien et surveillance du lit des cours d'eau.

Désignation de la zone à risque		
N°	Localisation	Type de phénomène naturel
10	Poupardey, Le Roc	Glissement de terrain
14	Lescallé, Garné	
16	Cambet, Labade	
22	Bistasses	

Sont autorisés à condition de ne pas aggraver le risque ni d'en provoquer de nouveaux :

- les constructions annexes d'habitation (ex : garage, abri de jardin...),
- les constructions et installations directement liées à l'activité agricole ou forestière,
- les travaux d'entretien et de gestion courants des constructions et installations existantes, notamment les aménagements internes, les traitements de façades, la réfection des toitures...,
- les travaux d'entretien des infrastructures et réseaux nécessaires au fonctionnement des services publics,
- les travaux de création et de mise en place des infrastructures et réseaux nécessaires au fonctionnement des services publics,
- les travaux et aménagements de nature à réduire les risques,
- les utilisations agricoles traditionnelles : parcs, prairies de fauche, cultures ...,

PRESCRIPTIONS APPLICABLES AU BATI

*Rappel : - dépôt de matières et de remblais interdits,
- adaptation des constructions à la pente.*

➤ Au bâti futur

- niveau de fondation porté à une profondeur minimale de P = + 1 m par rapport au terrain naturel, descendu si possible au rocher sain,
- disposer les constructions sur des fondations pouvant résister au cisaillement et/ou au tassement du sol (caractéristiques du site à prendre en compte),
- rigidification de la structure des constructions,
- renforcement des façades amont des constructions en pied de talus sur une hauteur H = + 1,00 m par rapport au terrain naturel pour résister à une poussée accidentelle des terres,
- report des accès aux constructions sur les façades non directement exposées,
- drainage de ceinture des constructions porté sous le niveau de fondation, collecte des eaux de drainage et pluviales de toiture ainsi que de plates-formes avec rejet dans un collecteur ou vers un émissaire naturel ou aménagé,
- compensation des terrassements en déblai par des ouvrages de soutènement calculés pour reprendre la poussée des terres,
- maîtrise des écoulements d'eau naturels et artificiels.

Autres Prescriptions applicables

➤ Travaux :

- entretien du lit des émissaires naturels,
- vérifier l'étanchéité des réseaux d'évacuation et d'arrivée d'eau.

Recommandation

- réalisation d'une étude de sol avant tous travaux de terrassement ou de construction d'ouvrage.

Désignation de la zone à risque		
N°	Localisation	Type de phénomène naturel
17	Cambet, Labade	Glissement de terrain
23	Terrassade, Lacoume, Coumesseque	

Sont autorisés, sous réserve de ne pas aggraver le risque ni d'en provoquer de nouveaux :

- les constructions à usage d'habitation,
- les constructions annexes d'habitation (ex : garage, abri de jardin,...),
- les constructions et installations directement liées à l'activité agricole ou forestière,
- les travaux d'entretien des infrastructures et réseaux nécessaires au fonctionnement des services publics,
- les travaux de création et de mise en place des infrastructures et réseaux nécessaires au fonctionnement des services publics,
- les travaux et aménagements de nature à réduire les risques (drainage, confortation...),
- les utilisations agricoles traditionnelles : parcs, prairies de fauche, cultures, etc...

PRESCRIPTIONS APPLICABLES AU BATI

*Rappel : - dépôts de matières et de remblais interdits,
- adaptation des constructions à la pente.*

> Au bâti futur

- niveau de fondation porté à une profondeur minimale de P = + 1 m par rapport au terrain naturel, descendu si possible au rocher sain,
- disposer les constructions sur des fondations pouvant résister au cisaillement et/ou au tassement du sol (caractéristiques du site à prendre en compte),
- rigidification de la structure des constructions,
- renforcement des façades amont des constructions en pied de talus sur une hauteur H = + 1,00 m par rapport au terrain naturel pour résister à une poussée accidentelle des terres,
- report des accès aux constructions sur les façades non directement exposées,
- drainage de ceinture des constructions porté sous le niveau de fondation, collecte des eaux de drainage et pluviales de toiture ainsi que de plates-formes avec rejet dans un collecteur ou vers un émissaire naturel ou aménagé,
- compensation des terrassements en déblai par des ouvrages de soutènement calculés pour reprendre la poussée des terres,
- maîtrise des écoulements d'eau naturels et artificiels.

Autres Prescriptions applicables

> Travaux :

- entretien du lit des émissaires naturels,
- vérifier l'étanchéité des réseaux d'évacuation et d'arrivée d'eau.

Recommandation

- réalisation d'une étude de sol avant tous travaux de terrassement ou de construction d'ouvrage.

Désignation de la zone à risque		
N°	Localisation	Type de phénomène naturel
25	Uferte	Effondrement
43	Touc, Lasquère	

Sont autorisés, sous réserve de ne pas aggraver le risque ni d'en provoquer de nouveaux :

- les constructions à usage d'habitation,
- les constructions annexes d'habitation (ex : garage, abri de jardin,...),
- les constructions et installation directement liées à l'activité agricole ou forestière,
- les travaux d'entretien des infrastructures et réseaux nécessaires au fonctionnement des services publics,
- les travaux de création et de mise en place des infrastructures et réseaux nécessaires au fonctionnement des services publics,
- les travaux et aménagements de nature à réduire les risques,
- les utilisations agricoles traditionnelles : parcs, prairies de fauche, cultures, etc...

PRESCRIPTIONS APPLICABLES AU BATI

*Rappel : - dépôt de matières et de remblais interdits,
- adaptation des constructions à la pente.*

➤ Au bâti futur

- niveau de fondation porté à une profondeur minimale de P = + 1 m par rapport au terrain naturel, descendu si possible au rocher sain,
- disposer les constructions sur des fondations pouvant résister au cisaillement et/ou au tassement du sol (caractéristiques du site à prendre en compte),
- rigidification de la structure des constructions,
- renforcement des façades amont des constructions en pied de talus sur une hauteur H = + 1,00 m par rapport au terrain naturel pour résister à une poussée accidentelle des terres,
- drainage de ceinture des constructions porté sous le niveau de fondation, collecte des eaux de drainage et pluviales de toiture ainsi que de plates-formes avec rejet dans un collecteur ou vers un émissaire naturel ou aménagé,
- maîtrise des écoulements d'eau naturels et artificiels.

Autres Prescriptions applicables

➤ Travaux :

- entretien du lit des émissaires naturels,
- vérifier l'étanchéité des réseaux d'évacuation et d'arrivée d'eau.

Recommandation

- réalisation d'une étude de sol avant tous travaux de terrassement ou de construction d'ouvrage.

Désignation de la zone à risque		
N°	Localisation	Type de phénomène naturel
27	Lacoume	Glissement de terrain, chutes de pierres et/ou de blocs

Sont autorisés, sous réserve de ne pas aggraver le risque ni d'en provoquer de nouveaux :

- les constructions annexes d'habitation (ex : garage, abri de jardin,...),
- les constructions et installations directement liées à l'activité agricole ou forestière,
- les travaux d'entretien des infrastructures et réseaux nécessaires au fonctionnement des services publics,
- les travaux de création et de mise en place des infrastructures et réseaux nécessaires au fonctionnement des services publics,
- les travaux et aménagements de nature à réduire les risques (drainage, confortation...),
- les utilisations agricoles traditionnelles : parcs, prairies de fauche, cultures, etc...

PRESCRIPTIONS APPLICABLES AU BATI

*Rappel : - dépôt de matières et de remblais interdits,
- adaptation des constructions à la pente.*

➤ Au bâti futur

- niveau de fondation porté à une profondeur minimale de $P = + 1$ m par rapport au terrain naturel, descendu si possible au rocher sain,
- disposer les constructions sur des fondations pouvant résister au cisaillement et/ou au tassement du sol (caractéristiques du site à prendre en compte),
- rigidification de la structure des constructions,
- renforcement des façades amont des constructions en pied de talus sur une hauteur $H = + 1,00$ m par rapport au terrain naturel pour résister à une poussée accidentelle des terres,
- report des accès aux constructions sur les façades non directement exposées,
- drainage de ceinture des constructions porté sous le niveau de fondation, collecte des eaux de drainage et pluviales de toiture ainsi que de plates-formes avec rejet dans un collecteur ou vers un émissaire naturel ou aménagé,
- compensation des terrassements en déblai par des ouvrages de soutènement calculés pour reprendre la poussée des terres,
- maîtrise des écoulements d'eau naturels et artificiels,
- orientation des constructions de façon à présenter leurs plus petites dimensions à la direction de propagation des chutes de pierres et/ou de blocs,
- accès reportés sur les façades abritées,
- limitation des ouvertures en nombre et en surface sur les façades amont des constructions.

Autres Prescriptions applicables

➤ Travaux :

- entretien du lit des émissaires naturels,
- vérifier l'étanchéité des réseaux d'évacuation et d'arrivée d'eau.

➤ Boisements : - création, entretien et protection des boisements.

Recommandation

- réalisation d'une étude de sol avant tous travaux de terrassement ou de construction d'ouvrage.

Désignation de la zone à risque		
N°	Localisation	Type de phénomène naturel
31	Mareye	Glissement de terrain
36	Courbaut d'en bas	
40	Touc	
41	Gasquet	

Sont autorisés, sous réserve de ne pas aggraver le risque ni d'en provoquer de nouveaux :

- les constructions annexes d'habitation (ex : garage, abri de jardin,...),
- les constructions et installations directement liées à l'activité agricole ou forestière,
- les travaux d'entretien des infrastructures et réseaux nécessaires au fonctionnement des services publics,
- les travaux de création et de mise en place des infrastructures et réseaux nécessaires au fonctionnement des services publics,
- les travaux et aménagements de nature à réduire les risques (drainage, confortation...),
- les utilisations agricoles traditionnelles : parcs, prairies de fauche, cultures, etc...

PRESCRIPTIONS APPLICABLES AU BATI

*Rappel : - dépôt de matières et de remblais interdits,
- adaptation des constructions à la pente.*

➤ Au bâti futur

- niveau de fondation porté à une profondeur minimale de P = + 1 m par rapport au terrain naturel, descendu si possible au rocher sain,
- disposer les constructions sur des fondations pouvant résister au cisaillement et/ou au tassement du sol (caractéristiques du site à prendre en compte),
- rigidification de la structure des constructions,
- renforcement des façades amont des constructions en pied de talus sur une hauteur H = + 1,00 m par rapport au terrain naturel pour résister à une poussée accidentelle des terres,
- report des accès aux constructions sur les façades non directement exposées,
- drainage de ceinture des constructions porté sous le niveau de fondation, collecte des eaux de drainage et pluviales de toiture ainsi que de plates-formes avec rejet dans un collecteur ou vers un émissaire naturel ou aménagé,
- compensation des terrassements en déblai par des ouvrages de soutènement calculés pour reprendre la poussée des terres,
- maîtrise des écoulements d'eau naturels et artificiels.

Autres Prescriptions applicables

➤ Travaux :

- entretien du lit des émissaires naturels,
- vérifier l'étanchéité des réseaux d'évacuation et d'arrivée d'eau.

Recommandation

- réalisation d'une étude de sol avant tous travaux de terrassement ou de construction d'ouvrage.

Désignation de la zone à risque		
N°	Localisation	Type de phénomène naturel
34	Courbaut d'en bas	Glissement de terrain, ravinement
39	Bacou	

Sont autorisés, sous réserve de ne pas aggraver le risque ni d'en provoquer de nouveaux :

- les constructions annexes d'habitation (ex : garage, abri de jardin,...),
- les constructions et installations directement liées à l'activité agricole ou forestière,
- les travaux d'entretien des infrastructures et réseaux nécessaires au fonctionnement des services publics,
- les travaux de création et de mise en place des infrastructures et réseaux nécessaires au fonctionnement des services publics,
- les travaux et aménagements de nature à réduire les risques (drainage, confortation...),
- les utilisations agricoles traditionnelles : parcs, prairies de fauche, cultures, etc...

PRESCRIPTIONS APPLICABLES AU BATI

*Rappel : - dépôts de matières et de remblais interdits,
- adaptation des constructions à la pente.*

➤ Au bâti futur

- niveau de fondation porté à une profondeur minimale de $P = + 1$ m par rapport au terrain naturel, descendu si possible au rocher sain,
- disposer les constructions sur des fondations pouvant résister au cisaillement et/ou au tassement du sol (caractéristiques du site à prendre en compte),
- rigidification de la structure des constructions,
- renforcement des façades amont des constructions en pied de talus sur une hauteur $H = + 1,00$ m par rapport au terrain naturel pour résister à une poussée accidentelle des terres,
- report des accès aux constructions sur les façades non directement exposées,
- drainage de ceinture des constructions porté sous le niveau de fondation, collecte des eaux de drainage et pluviales de toiture ainsi que de plates-formes avec rejet dans un collecteur ou vers un émissaire naturel ou aménagé,
- compensation des terrassements en déblai par des ouvrages de soutènement calculés pour reprendre la poussée des terres,
- maîtrise des écoulements d'eau naturels et artificiels.

Autres Prescriptions applicables

➤ Travaux :

- entretien du lit des émissaires naturels,
- vérifier l'étanchéité des réseaux d'évacuation et d'arrivée d'eau.

➤ Boisements : - création, entretien et protection des boisements.

Recommandation

- réalisation d'une étude de sol avant tous travaux de terrassement ou de construction d'ouvrage.

Désignation de la zone à risque		
N°	Localisation	Type de phénomène naturel
44	Marsoulies	Retrait et gonflement des sols

Sont autorisés, sous réserve de ne pas aggraver le risque ni d'en provoquer de nouveaux :

- les constructions annexes d'habitation (ex : garage, abri de jardin,...),
- les constructions et installations directement liées à l'activité agricole ou forestière,
- les travaux d'entretien des infrastructures et réseaux nécessaires au fonctionnement des services publics,
- les travaux de création et de mise en place des infrastructures et réseaux nécessaires au fonctionnement des services publics,
- les travaux et aménagements de nature à réduire les risques (drainage, confortation...),
- les utilisations agricoles traditionnelles : parcs, prairies de fauche, cultures, etc...

PRESCRIPTIONS APPLICABLES AU BATI

*Rappel : - dépôt de matières et de remblais interdits,
- adaptation des constructions à la pente.*

➤ Au bâti futur

- niveau de fondation porté à une profondeur minimale de $P = + 1$ m par rapport au terrain naturel, descendu si possible au rocher sain,
- disposer les constructions sur des fondations pouvant résister au cisaillement et/ou au tassement du sol (caractéristiques du site à prendre en compte),
- rigidification de la structure des constructions,
- renforcement des façades amont des constructions en pied de talus sur une hauteur $H = + 1,00$ m par rapport au terrain naturel pour résister à une poussée accidentelle des terres,
- report des accès aux constructions sur les façades non directement exposées,
- drainage de ceinture des constructions porté sous le niveau de fondation, collecte des eaux de drainage et pluviales de toiture ainsi que de plates-formes avec rejet dans un collecteur ou vers un émissaire naturel ou aménagé,
- compensation des terrassements en déblai par des ouvrages de soutènement calculés pour reprendre la poussée des terres,
- maîtrise des écoulements d'eau naturels et artificiels.

Autres Prescriptions applicables

- adaptation des réseaux enterrés aux déformations du sol,

➤ Travaux :

- vérifier l'étanchéité des réseaux d'évacuation et d'arrivée d'eau,
- entretien de la végétation (élagage, arrosage, abattage, création d'un écran anti-racines),
- pas d'arbres à moins de 10 m des bâtiments.

Recommandation

- réalisation d'une étude de sol avant tous travaux de terrassement ou de construction d'ouvrage,
- revégétalisation des talus et des terrains de remblais après terrassement.

ANNEXES

- ✓ Lois n° 87-565 du 22 juillet 1987 et n° 95-101 du 2 février 1995,
- ✓ Décret P.P.R. n° 95-1089 du 5 octobre 1995,
- ✓ Circulaire du 26 avril 1996,
- ✓ Arrêté préfectoral de prescription du 12 septembre 2001,
- ✓ Cartes de zonage sur fond cadastral, échelle 1/5 000.

PRÉFECTURE DE L'ARIÈGE

CABINET DU PRÉFET

SERVICE INTERMINISTÉRIEL
DE DÉFENSE
ET DE PROTECTION CIVILE

**Arrêté préfectoral
prescrivant l'établissement
d'un plan de prévention des risques naturels
prévisibles dans la commune
de Campagne-sur-Arize**

**Le préfet de l'Ariège,
Chevalier de la Légion d'Honneur**

Vu la loi n° 87-585 du 22 juillet 1987 relative à l'organisation de la sécurité civile, à la protection de la forêt contre l'incendie et à la prévention des risques majeurs ;

Vu la loi n° 92-3 du 3 janvier 1992 sur l'eau ;

Vu la loi n° 95-101 du 2 février 1995 relative au renforcement de la protection de l'environnement ;

Vu le décret n° 95-1089 du 5 octobre 1995 relatif aux plans de prévention des risques naturels prévisibles ;

Vu l'avis favorable à l'établissement d'un plan de prévention des risques naturels prévisibles du conseil municipal de Campagne-sur-Arize en date du 16 novembre 2000 ;

Considérant la nécessité de délimiter sur le territoire de la commune de Campagne-sur-Arize les terrains sur lesquels l'occupation ou l'utilisation du sol doit être réglementée du fait de leur exposition aux risques naturels (mouvements de terrains, inondations et crues torrentielles) ;

Sur proposition du directeur départemental de l'agriculture et de la forêt - service interdépartemental de restauration des terrains en montagne de l'Ariège et de la Haute-Garonne ;

Arrête

Article 1 - L'établissement d'un plan de prévention des risques naturels prévisibles est prescrit dans la commune de Campagne-sur-Arize.

Article 2 - Le périmètre mis à l'étude est délimité sur le plan au 1/25.000ème annexé au présent arrêté.

Article 3 - Les risques étudiés seront les mouvements de terrains, les inondations et les crues torrentielles.

Article 4 - La direction départementale de l'agriculture et de la forêt de l'Ariège - service interdépartemental de restauration des terrains en montagne - est chargée de l'instruction et de l'élaboration du plan de prévention des risques naturels prévisibles de Campagne-sur-Arize.

Article 5 - Une ampliation du présent arrêté sera adressée à :

- M. le maire de la commune de Campagne-sur-Arize;
- M. le sous-préfet de Pamiers ;
- M. le directeur départemental de l'agriculture et de la forêt ;
- M. le chef du service interdépartemental de restauration des terrains en montagne de l'Ariège et de la Haute-Garonne ;
- M. le directeur départemental de l'équipement ;
- M. le directeur régional de l'environnement.

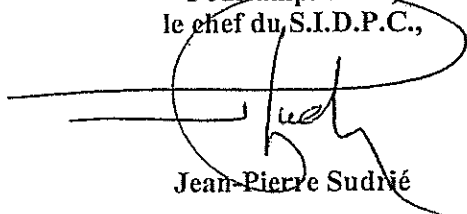
/...

Article 6 - Le présent arrêté et son annexe seront tenus à la disposition du public en mairie de Campagne-sur-Arize, à la préfecture de l'Ariège - service interministériel de défense et de protection civile et à la sous-préfecture de Pamiers.

Article 7 - Le secrétaire général de la préfecture, le sous-préfet de Pamiers, la directrice des services du cabinet, le directeur départemental de l'agriculture et de la forêt - service interdépartemental de restauration des terrains en montagne de l'Ariège et de la Haute-Garonne et le maire de Campagne-sur-Arize sont chargés, chacun en ce qui le concerne, de l'exécution du présent arrêté qui sera publié au Recueil des Actes Administratifs.

Fait à Foix, le 12 septembre 2001

Pour ampliation,
le chef du S.I.D.P.C.,

A handwritten signature in black ink, appearing to read 'J. Sudrié', is written over a horizontal line. The signature is enclosed within a large, hand-drawn oval.

Jean-Pierre Sudrié

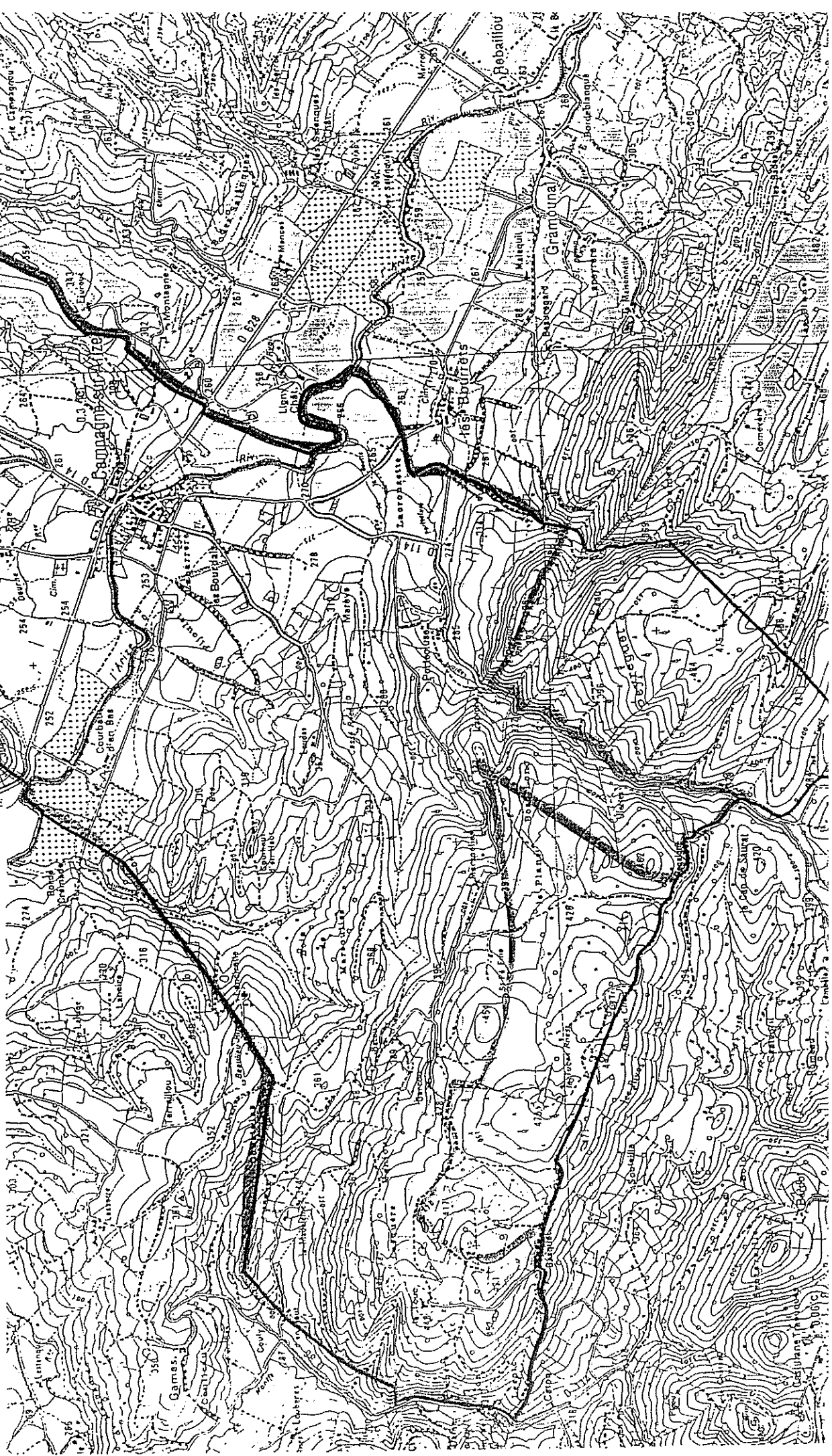
Signé : Pierre Soubelet

COMMUNE DE CAMPAGNE SUR ARIZE

— Limites communales

▬ Périmètre d'étude du P.P.R.

Echelle : 1/25 000°





Direction Départementale de l'Agriculture
et de la Forêt de l'Ariège



Liberté • Égalité • Fraternité
RÉPUBLIQUE FRANÇAISE

PREFECTURE DE L'ARIEGE



Restoration des Terrains en Montagne

Commune de **CAMPAGNE-SUR-ARIZE**

(N° INSEE : 09 08 075)

Plan de Prévention des Risques naturels prévisibles

- P.P.R. -

Livret 2

Règlement



Prescription : 12 septembre 2001
Elaboration : mars 2001
Approbation : 23 septembre 2002